

FM Mattsson

9000-serien



0081/04
0082/04
0083/04
0084/04
0085/04
0086/04
0087/04
Kontroll NBI

VA 1.42



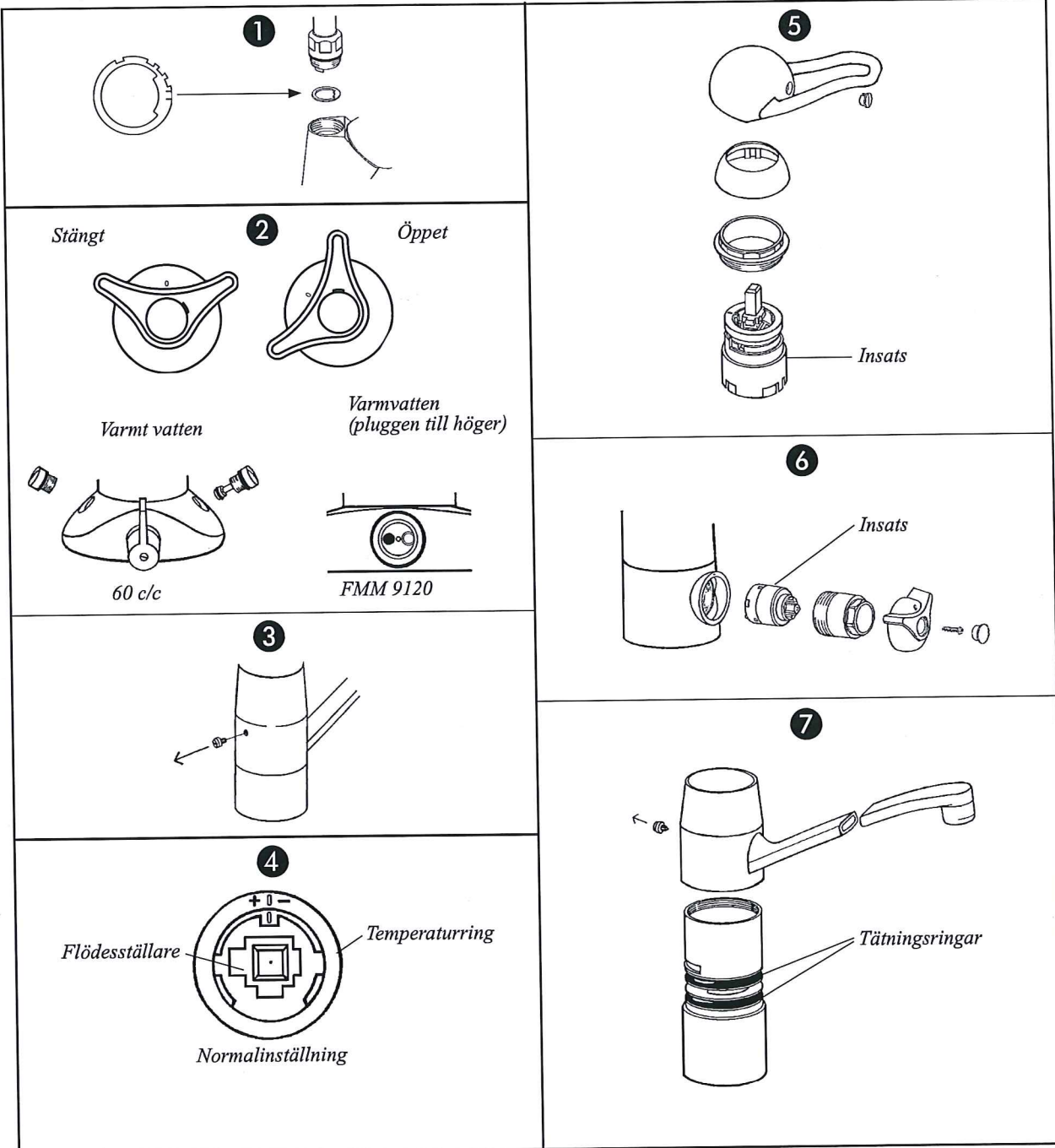
BYGGFORSK

NPS 116, 136, 155, 217, 218,
219, 248, 263, 1194

Ettgreppsblandare

08830500

06.12



Stäng alltid av vattnet till blandaren, vid servicearbete.

(Ej vid inställning av temperaturspärren och vid flödesbegränsning).

Funktion

Vattenmängden regleras genom att spaken förs i höjdlid. Ju mer man höjer spaken, desto mer vatten kommer det. När spaken är nertryckt är vattnet avstängt.

Temperaturen regleras genom att spaken förs i sidled. Med spaken längst åt höger, kommer det enbart kallvatten och längst åt vänster, enbart varmvatten.

Diskmaskinsavstängning

Reglaget förekommer som ratt med vingar eller som vred, se bild 2.

Öppet läge: Rattmarkering, (vinge) uppåt. Vred uppåt.

Stängt läge: Rattmarkering (0) uppåt. Vred åt sidan.

Vid montering

Inloppsrör

En del blandare har gängade inloppsrör i blandarhuset. De är fastdragna och lossnar inte för normal hantering vid koppling till vattenledning. Men även om de skulle lossas, upp till ett varv, så tätar o-ringen mot blandarhuset.

Stödhylsor

Vid montering av blandare med inloppsrör skall stödhylsor användas i rörens ändar.

Fastsättning av enhålsblandare

De flesta blandare har pinnbultsfastsättning. Fästmuttern är användbar för tunn eller tjock bänkskiva. Blandare med pinnbultsfastsättning ska ha en o-ring på undersidan som tätar ner mot bänk/porslän. Se till att den hamnar rätt i sitt spår vid montering av blandaren. Gäller ej blandare med kedjefäste.

Vid montering i diskbänksplåt skall medföljande stödplatta användas. Den placeras närmast under bänksplåten med den släta sidan upp mot plåten. Spänn sedan fast blandaren med mutter och fästbricka mot stödplattans fläns.

Blandare med diskmaskinsavstängning

Om inte diskmaskin/tvättmaskin ansluts **måste** medföljande lock monteras på utgående rör. En del blandare har två anslutningar, över och under bänk. På dessa blandare **måste alltid** det ena locket monteras, på den anslutning som inte används.

1 Montering av pip

Spärrbrickan för 110° svängbarhet måste monteras. Den läggs i med spärrklacken framåt och vändes som bilden visar, med den utstående klacken nedåt.

2 Kv eller Vv till diskmaskin

Blandaren är inställd för att ge kallt vatten. Omställning av enhålsblandare från kv till vv: Ta av ratten, se bild 6, och vrid spindeln medurs till stopp. Återmontera ratten, i stängt läge. Omställning av enhålsblandare från vv till kv: Ta av ratten, se bild 6, och vrid spindeln moturs till stopp. Återmontera ratten, i öppet läge.

Omställning av 60 c/c- och 160 c/c-blandare: Stäng av vattnet till blandaren och skifta pluggarna respektive flytta pluggen till det andra hålet i extrauttaget.

3 Fullt svängbar pip

Skruva ur skruven.

4 Flödesbegränsning och temperaturspärren

Lyft av spaken och täckhysan (se bild 5).

Fyra olika flöden kan ställas in med flödesställaren. Dra av den och vänd önskad klack bakåt mot stoppklacken. Ju större klack desto mindre flöde. De olika flödena är 100% och ungefär 85, 60 och 50%. Temperaturbegränsning görs genom att kugga om temperaturringen. Ju mer den vrids medurs (mot minus), desto större blir varmvattenbegränsningen.

5 Byte av blandarinsats

För att få av spaken, peta bort den röd/blå knoppen och lossa insexskruven (2,5 mm insex) ca ett varv. Insexskruven sitter högt upp under spakens kupol. Ta av täckhysan och skruva upp stora muttern som håller insatsen, använd nyckel FMM 6086. Ta bort gamla insatsen och, om den sitter fast, bryt med två skruvmejslar. Gör rent i huset. Efter byte av insats, spola och gör ren blandarens strålsamlare.

6 Byte av diskmaskinsavstängning

Se också punkt 2.

7 Byte av tätningssringar för pip

Smörjning

Använd endast silikonfett.

Vid frysrisk

Demontera insatsen och förvara den i uppvärmt utrymme. Om blandaren har backventiler i inloppen (badkarsblandare och spolblandare) demonteras hela blandaren.

Rengöring

Blandaren bevaras bäst genom regelbunden rengöring med mjuk trasa och tvällösning, eftersköljning med rent vatten och polering med torr trasa. Man får absolut inte använda kalklösande, sura eller slipande rengöringsmedel. Medel som innehåller aluminiumklorid, saltsyra eller fosforsyra förstör blandarens kromskikt. För att avlägsna kalkfläckar, använd hushållsättika och skölj efter med vatten. De lackerade blandarna får heller inte utsättas för aceton eller lut.

Rengöring av strålsamlare

På blandare med strålsamlare lossas strålsamlaren emellanåt för rengöring av insatsen. Är insatsen förkalkad tvättas den i ättikslösning.

Tekniska data

Varmvatten max 80°C. Arbetsstryck 50-1000 kPa. Teststryck max 1600 kPa.

FM Mattsson

Box 427, SE-792 27 MORA, Sweden.
Tel +46 (0)250-278 00. Fax +46 (0)250-159 60.
www.fmmattsson.com